



## SISTEM INFORMASI PENDAFTARAN SISWA BARU BERBASIS *ONLINE*

Sunardi<sup>1\*</sup>, Rusdan<sup>2</sup>, Dedy Sofian MZ<sup>3</sup>, Baiq Intan Indrayatni<sup>4</sup>

<sup>1,2,3,4</sup>Fakultas Teknik, Universitas Nahdlatul Ulama Nusa Tenggara Barat

email:[soenardhi.75@gmail.com](mailto:soenardhi.75@gmail.com)<sup>1\*</sup>, [rusdan@gmail.com](mailto:rusdan@gmail.com)<sup>2</sup>, [dewapyan2007@gmail.com](mailto:dewapyan2007@gmail.com)<sup>3</sup>,  
[baiqintanindrayatni.79@gmail.com](mailto:baiqintanindrayatni.79@gmail.com)<sup>4</sup>

Informasi Artikel	ABSTRACT
<p><b>Riwayat artikel :</b>            Disubmit : 24 Juli 2024            Direvisi : 23 November 2024            Diterima : 29 November 2024            Dipublikasi : 20 Desember 2024</p> <p><b>Keywords:</b>            Vocational School; Waterfalls;            PHP; Student; On line.</p>	<p><i>Vocational High School is a vocational high school based on hard skills, one of which is SMK NW Korleko. Along with the increasing number of students, it is difficult for schools to manage student data that register with a reporting process that takes a long time. When accepting new students, the school still uses a manual system: prospective students fill out a paper form. Based on the problems faced, this study aims to build a web-based new student admissions information system to help schools manage new student data. The method used in this study is the waterfall method, which has sequential stages, namely needs analysis, design, coding, testing, and maintenance. The programming language used to build the system is PHP, and the DBMS uses MySQL, which is compatible with building website-based applications. The study results are the formation of a web-based new student admissions information system that schools can use to record new students. In addition, this information system can help prospective new students register without having to come to school. The results of the trial of this information system carried out by the new student admissions section and prospective new students stated that this information system is feasible and can be used to support new student admissions.</i></p>
	ABSTRAK
<p><b>Kata Kunci:</b>            SMK; Waterfall; PHP; Siswa;            Online.</p>	<p>Sekolah Menengah Kejuruan adalah sekolah menengah atas tingkat kejuruan berbasis hardskill salah satunya SMK NW Korleko. Seiring dengan bertambahnya jumlah siswa membuat pihak sekolah kesulitan dalam mengelola data siswa yang mendaftar dengan proses pembuatan laporan yang membutuhkan waktu yang lama. Pada saat penerimaan siswa baru pihak sekolah masih menggunakan sistem manual yakni calon siswa mengisi kertas formulir. Berdasarkan permasalahan yang dihadapi maka tujuan dari penelitian ini adalah membangun sistem informasi penerimaan siswa baru berbasis web yang dapat membantu pihak sekolah mengelola data siswa baru. Metode yang digunakan pada penelitian ini adalah metode Waterfall dengan tahapan yang terurut atau sekuensial yaitu analisis kebutuhan, desain, pengkodean, pengujian dan pemeliharaan. Sedangkan bahasa pemrograman untuk membangun sistem menggunakan PHP dan DBMS yang digunakan menggunakan mysql yang kompatibel dalam pembangunan aplikasi berbasis website. Hasil penelitian adalah terbentuknya sistem informasi penerimaan siswa baru berbasis web yang dapat dimanfaatkan oleh pihak sekolah dalam mendata siswa baru. Selain itu dengan sistem informasi ini dapat membantu calon siswa baru dalam melakukan pendaftaran tanpa harus datang ke sekolah. Hasil uji coba dari sistem informasi ini yang dilakukan oleh bagian penerimaan siswa baru dan calon siswa baru menyatakan sistem informasi ini layak dan dapat dimanfaatkan sebagai sarana penunjang dalam penerimaan siswa baru.</p>





## PENDAHULUAN

Salah satu bidang yang dapat disentuh oleh perkembangan teknologi ini yaitu bidang pendidikan. Teknologi informasi sangat berperan penting untuk menunjang kebutuhan dan mutu serta kualitas dari sebuah sekolah atau instansi pendidikan terkait. Hampir semua tingkatan pendidikan dapat disentuh oleh perkembangan teknologi ini, mulai dari tingkat Taman Kanak-kanak (TK), Sekolah Dasar (SD), bahkan sampai kepada perguruan tinggi. Salah satu masalah yang sering dihadapi oleh masing-masing jenjang pendidikan tersebut adalah pendaftaran Siswa Baru/Anak Didik Baru yang sering menghadapkan panitia penerimaan siswa baru dengan masalah yang sama setiap kalinya yaitu data siswa baru (Evanita & Maulana Wijayanto, 2021)(Muhammad Alfandy Romadhon, Hadi Syaputra, Afriyudi, 2023)(Murni Pardede, Tulus Pramita Sihalofo, Jenheri Rejeki Tarigan, 2022) .

Pendaftaran siswa baru merupakan siklus tahunan yang dialami oleh semua instansi pendidikan baik itu instansi negeri maupun swasta. Proses penerimaan siswa baru merupakan salah satu kegiatan yang menunjang kegiatan belajar mengajar nantinya. Dalam proses inilah interaksi antara calon siswa baru dengan instansi pendidikan terjalin (Nabila Septiarina, Wahyudin, 2021)(Oktafiani et al., 2021). Biasanya setelah tiba waktu pendaftaran, instansi pendidikan langsung didatangi banyak pendaftar ini menimbulkan layanan akan proses pendataan sedikit terhambat dengan banyaknya pendaftar, serta jumlah petugas pendaftaran yang sangat sedikit akan kesulitan dalam melakukan pendataan calon siswa baru (Putra & Shadiq, 2020)(Rahmawati Nasser, Saddang Saputra, 2017) (Umi Kholifah, 2014).

SMK NW Korleko merupakan yayasan pendidikan yang berdiri sejak tahun 2008. Meskipun tergolong baru, yayasan ini sudah menjadi favorit. Setiap waktu pendaftaran tiba, loket pendaftaran selalu dipenuhi calon siswa baru. Sehingga petugas pendaftaran selalu kewalahan melayani pendaftaran tersebut. Petugas yang kewalahan melayani pendaftaran membuat pendataan jadi tidak nyaman, dan ini menyebabkan pendataan jadi lambat dan tidak efisien. Sehingga pendaftar mengantri terlalu lama dan menyebabkan pelayanan tidak optimal.

Dari identifikasi permasalahan tersebut yayasan tersebut membutuhkan suatu sistem informasi berbasis *online* yang mampu mengolah data-data para calon siswa baru. Dengan sistem informasi ini diharapkan siswa melakukan sendiri proses registrasi dengan memanfaatkan jaringan intranet juga internet. Sehingga calon siswa yang berada di luar kota dapat mendaftar tersebut tanpa harus datang ke SMK NW Korleko. Proses pendaftaran siswa baru diharapkan dapat dilakukan dalam waktu yang singkat. Sehingga proses penyeleksian dapat diselesaikan dalam proses satu atap *one day service*. Sistem ini juga diharapkan mampu meminimalisir kesalahan pendataan yang dilakukan oleh petugas.

Adapun rujukan dalam penelitian ini adalah penelitian terkait Perancangan Sistem Informasi Registrasi *Online* Untuk Penerimaan Siswa Baru Berbasis Web Pada SMK Negeri 1 Kelapa Bangka





Barat. SMK N 1 Kelapa Bangka Barat, proses seleksi Penerimaan siswa baru masih menggunakan sistem manual dengan melakukan pendaftaran langsung ke sekolah. Berdasarkan hal tersebut, dilakukanlah perancangan sistem informasi registrasi secara online untuk penerimaan siswa baru berbasis web dengan menggunakan model waterfall. Untuk tahapan analisis dan perancangan menggunakan metode berorientasi objek dengan menggunakan alat bantu Diagram UML. Dengan adanya perancangan sistem tersebut dapat mempermudah saat proses pendaftaran siswa baru, penyimpanan data yang berkaitan dengan penerimaan siswa baru bisa disimpan secara rapi dengan menggunakan database, dan informasi yang berkaitan dengan penerimaan siswa baru bisa diperoleh secara tepat dan akurat sebagai bahan pertimbangan dalam pengambilan sebuah Keputusan (Sayuti, 2018).

Penelitian tentang SI-PSBKU: Sistem Informasi Pendaftaran Siswa Baru Berbasis Web Pada SMK Al-Irsyad Kota Tegal Suleman. Dalam perjalanan penulis melakukan riset di SMK Al Irsyad ditemukan adanya proses penerimaan siswa baru (PSB) saat ini masih dilakukan secara manual. Untuk mengatasi permasalahan tersebut, maka diperlukan suatu sistem yang dapat memudahkan dan membantu sekolah dalam memberikan pelayanan kepada masyarakat yaitu dengan dibangunnya suatu sistem yaitu SI-PSBKU: Sistem Informasi Pendaftaran Siswa Baru Berbasis Web Pada SMK Al-Irsyad Kota Tegal sekaligus untuk mendukung sekolah untuk memberikan informasi secara cepat. Hasil dari perancangan sistem ini diharapkan dapat memberikan kemudahan bagi calon siswa baru untuk memperoleh semua informasi tentang pendaftaran siswa baru (PSB), dari proses awal sampai akhir pendafrtan yang dapat diakses melalui website dari manapun dan kapanpun tanpa adanya batasan waktu (Suleman, Aziz Setyawan Hidayat, 2021).

Penelitian tentang Rancang Bangun Sistem Informasi Penerimaan Siswa Baru Pada Smk Negeri 7 Palopo. Tujuan dari penelitian ini adalah untuk merancang dan mengimplementasikan sistem informasi penerimaan siswa baru pada SMK Negeri 7 Palopo. Metode penelitian sistem informasi Penerimaan Siswa Baru Online ini yaitu menggunakan metode wawancara dan observasi, dimana metode wawancara dilakukan untuk mengumpulkan data secara tatap muka langsung dengan pihak sekolah. Sedangkan metode onservasi dilakukan untuk mengetahui proses penerimaan siswa baru pada SMKN 7 Palopo saat ini. Adapun teknik pengujian yang digunakan pada penelitian sistem informasi Penerimaan Siswa Baru Online ini yaitu menggunakan Black Box Testing. Hasil yang diharapkan adanya sistem informasi Penerimaan Siswa Baru Online ini adalah dapat membantu prodes penerimaan siswa baru pada SMKN 7 Palopo sehingga dapat menjadi lebih efektif dan efesien dibanding sistem sebelumnya (Rahmawati Nasser, Saddang Saputra, 2017).





## METODE PENELITIAN

Metode penelitian adalah suatu hal yang harus dipersiapkan dalam penelitian yang berupa langkah-langkah yang dilakukan pada pelaksanaan penelitian. Adapun metode penelitian yang dilakukan, yakni:

### 1. Metode Pengumpulan Data

Pengumpulan data yang digunakan dalam penelitian ini oleh penulis untuk mendapatkan informasi yang diperlukan adalah:

- a. Observasi adalah kegiatan pengamatan dan mengumpulkan data dengan cara mengamati secara langsung proses pendaftaran siswa baru pada SMK NW Korleko yang diadakan oleh panitia Pendaftaran Peserta Didik Baru (PPDB).
- b. Wawancara adalah kegiatan pengumpulan data dengan melakukan tanya jawab kepada para pelaku yang berhubungan mengenai masalah yang sedang tentang penerimaan siswa baru.
- c. Studi Pustaka adalah pengumpulan data dengan melakukan pengambilan data-data dari buku-buku, literatur, dan referensi lain yang berhubungan dengan penelitian.

### 2. Metode Pengembangan Perangkat Lunak

Metode perangkat lunak yang diadopsi dalam pengembangan sistem informasi ini, yakni waterfall dengan tahapan-tahapannya, adalah (Mayasari, 2019)(Muin & Firdaus, 2019):

- a. Analisa Kebutuhan adalah aktivitas untuk melakukan analisa kebutuhan sistem pendaftaran siswa baru (PSB) dari awal sampai akhir penerimaan siswa baru.
- b. Desain adalah tahapan dalam melakukan desain perangkat lunak termasuk struktur data, representasi antar muka, dan prosedur pengkodean. Untuk desain sistem PSB berbasis web termasuk didalamnya seperti perancangan struktur navigasi dan perancangan basis data.
- c. Pengkodean adalah proses konversi hasil desain ke dalam bahasa pemrograman PHP dan XAMPP sebagai web server dan MySQL.
- d. Pengujian adalah proses pengujian secara fungsional untuk melaukan evaluasi hasil pengembangan yang dilakukan.

## HASIL DAN PEMBAHASAN

### 1. Analisis Kebutuhan

Analisis kebutuhan pengembangan sistem informasi penerimaan siswa baru berbasis web di SMK NW Korleko bertujuan untuk menciptakan *platform* digital yang mempermudah proses pendaftaran siswa baru secara modern, efisien, dan terorganisir. Proses analisis dimulai dengan mengidentifikasi kebutuhan utama dari pihak sekolah, calon siswa, dan orang tua. Pengumpulan data dilakukan melalui wawancara dengan panitia penerimaan, survei terhadap calon pendaftar,





dan observasi alur pendaftaran manual yang digunakan sebelumnya. Kebutuhan fungsional meliputi penyediaan fitur seperti pendaftaran online, pengunggahan dokumen persyaratan, validasi otomatis data calon siswa, pengelolaan data pendaftar.

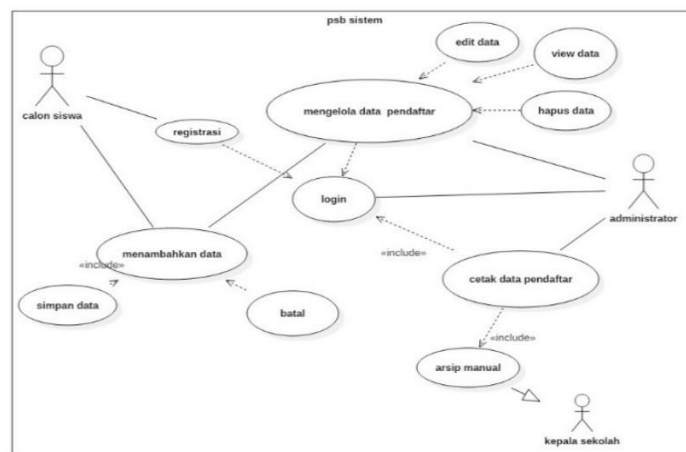
Sistem juga harus memiliki integrasi dengan layanan pembayaran untuk mempermudah pembayaran biaya pendaftaran. Kebutuhan non-fungsional mencakup desain antarmuka yang responsif untuk akses lintas perangkat, keamanan data guna melindungi informasi pribadi siswa, dan kemampuan menangani volume pengguna yang tinggi selama periode pendaftaran. Pengembangan ini diharapkan dapat meningkatkan efisiensi panitia penerimaan, mengurangi kesalahan administrasi, dan memberikan kemudahan serta transparansi bagi calon siswa dan orang tua. Validasi hasil analisis dilakukan melalui diskusi dengan pemangku kepentingan untuk memastikan sistem yang dirancang sesuai dengan visi dan kebutuhan SMK NW Korleko.

## 2. Desain

Dalam proses desain sistem ini penulis menggunakan pendekatan sistem berorientasi *object* yakni dengan menggunakan diagram UML (*unified modeling language*) yang meliputi *Use Case Diagram* *Activity Diagram* (Kristian Wongkar et al., 2021)(Falaq, 2014). Akan tetapi penulis Cuma menggunakan dua diagram saja yaitu:

### a. *Use case diagram*

*Use case* adalah deskripsi fungsi yang disediakan oleh sistem dalam bentuk teks sebagai dokumentasi dari *use case symbol* namun dapat juga dilakukan dalam *activity diagram*. *Use case diagram* digambarkan hanya yang dilihat dari luar oleh *actor* (keadaan lingkungan sistem yang dilihat user) dan bukan bagaimana fungsi yang ada di dalam sistem. Adapun keterangan simbol yang digunakan dapat dilihat pada table *use case diagram* sistem usulan pada Gambar 1 adalah:



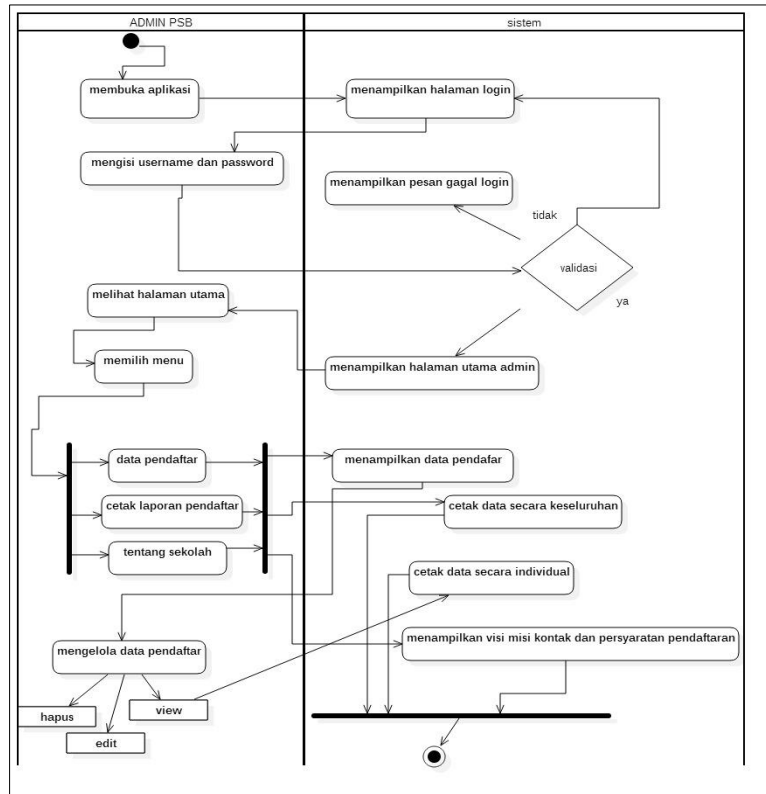
Gambar 1. *Use Case Diagram* PSB

### b. *Activity Diagram*





*Activity Diagram* adalah rangkaian aliran dari aktivitas, digunakan untuk mendeskripsikan aktifitas yang dibentuk dalam suatu operasi sehingga dapat juga digunakan untuk aktifitas lainnya seperti *use case* atau interaksi (Kurniawati et al., 2023)(Sodiq & Kurniawan, 2019). Adapun bentuk *activity diagram* pada usulan sistem baru/siswa baru dapat dilihat pada Gambar 2 adalah:



Gambar 2. *activity diagram* PSB

### 3. Pengkodean

Pengkodean untuk pengembangan sistem informasi penerimaan siswa baru berbasis web di SMK NW Korleko dilakukan dengan pendekatan yang terstruktur dan berbasis modul untuk memastikan efisiensi dan keandalan sistem. Proses ini dimulai dengan membangun kerangka utama menggunakan teknologi pengembangan web modern, seperti HTML, CSS, dan JavaScript untuk antarmuka pengguna yang interaktif dan responsif. Basis data dirancang menggunakan MySQL untuk menyimpan informasi pendaftar, dokumen persyaratan, dan catatan administrasi dengan aman. Proses pengkodean mencakup pengembangan modul utama, seperti formulir pendaftaran online, pengunggahan dokumen, validasi data secara otomatis, dan dashboard admin untuk memantau proses seleksi. Selama proses pengkodean, pengujian dilakukan secara iteratif untuk memastikan setiap fitur berfungsi sesuai spesifikasi, diikuti dengan optimasi kode untuk





meningkatkan kecepatan dan skalabilitas sistem. Hasil akhir diharapkan berupa platform web yang user-friendly, aman, dan mampu mendukung proses penerimaan siswa baru secara efektif di SMK NW Korleko. Beberapa tampilan hasil pengkodeaan dari pengembangan sistem informasi penerimaan siswa yang mengacu pada perancangan yang telah adalah sebagai berikut :

a. *Form login*

Menu *login* ini akan tampil pertama kali begitu program mulai dijalankan, disini petugas diminta untuk menginputkan *user name* dan *password* kemudian mengklik button terus *MASUK*. Apabila penginputan *user name* dan *password* benar maka *admin* bisa langsung masuk ke menu utama. Akan tetapi jika penginputan *user name* dan *password* salah maka akan keluar pesan pemberitahuan“ Maaf *PassWord* Salah” proses ini akan keluar berulang-ulang sampai penginputan *user name* dan *password* benar. Dan jika *admin* ingin membatalkan pengoprasian ini bisa langsung pilih *keluar*. Berikut tampilannya:



Gambar 3. Form Login

b. *Form menu utama*

Menu utama terdiri dari master data yang mempunyai sub data entry pendaftaran, sub *Update Data Pendaftaran* Pada menu selanjutnya terdapat menu administrasi dan untuk mengakhiri program menu utama disi apkan menu keluar Berikut tampilannya:



Gambar 4. Form Menu Utama





- c. Form data entry pendaftaran
  - 1. Form input data pendafrtran

Gambar 5. Form Input

- 2. Update data pendaftaran

Menu ini mempunyai 4 form yaitu data anak, datau orang tua, data sekolah, dan data tempat tinggal, ini disediakan sebagai tempat menambah, mengubah, meeditan dan penghapus data siwa baru, Berikut tampilannya

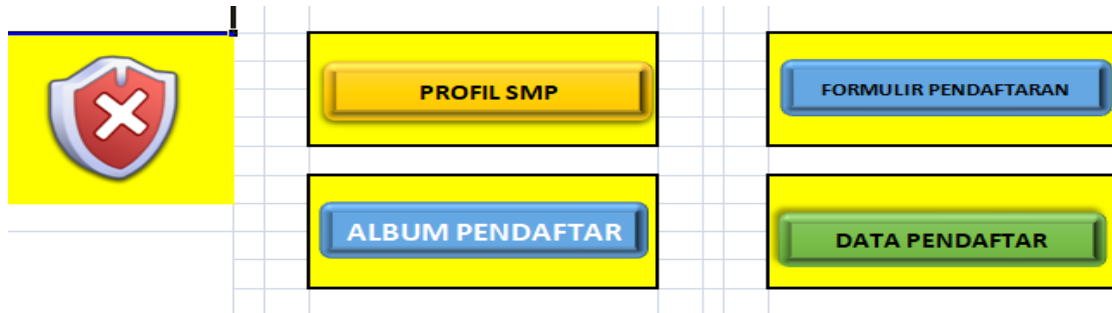
Gambar 6. form update





d. *Form data administrasi*

Menu ini disediakan sebagai tempat untuk melihat data-data yang telah ditambahkan dan di update.



Gambar 7. *Form administrasi*

4. Pengujian

Setelah dilakukan implementasi, selanjutnya dilakukan pengujian sistem penerimaan siswa baru berbasis web sudah sesuai kebutuhan. Pengujian pogram ini merupakan bagian yang cukup penting karena menemukan kekurangan pada sistem informasi yang akan dilakukan pengujian, dalam hal ini menggunakan metode *Blackbox* sehingga diharapkan sistem dapat lebih baik. Metode ini merupakan metode yang mencari temuan error dalam hal ini fungsionalitas dari sistem yang dibangun sehingga dapat diminimalisir kesalahan atau error bahkan tidak ada. Pengujian program ini dilakukan mulai dari form login, form pendaftaran, form pelajaran dan form seleksi. Berikut ini tabel hasil pengujian perangkat lunak yang sudah dilakukan:

Tabel 1. Hasil Pengujian

Skenario Pengujian	Skenario Pengujian	Skenario Pengujian
Menjalankan tiap menu yang terdapat pada sistem informasi oleh bagian pernerimaan siswa baru dan calon siswa	Sistem informasi akan menampilkan sesuai dengan menu yang dipilih oleh user bagian penerimaan siswa abru dan calon user	Sesuai dengan yang diharapkan
Bagian penerimaan siswa baru dan calon siswa melakukan penginputan data transaksi yang berkaitan dengan sistem informasi yang dirancang dan menekan tombol simpan.	Data akan tersimpan ke database	Sesuai dengan yang diharapkan





<p>Bagian penerimaan siswa baru dan calon siswa melakukan pencetakan untuk melihat pengumuman hasil seleksi dan pencetakan laporan yang berkaitan dengan sistem informasi yang dirancang dan menekan tombol cetak.</p>	<p>Data akan tersimpan ke database Output/cetakan akan ditampilkan</p>	<p>Sesuai dengan yang diharapkan</p>
--	--	--------------------------------------

## SIMPULAN

SMK NW Korleko sistem informasi pendaftaran siswa baru yang dibangun dapat mempermudah calon siswa dalam melakukan pendaftaran secara online sehingga menghemat waktu dan biaya, orang tua pun turut serta karena dapat mengontrol dan mendampingi calon siswa ketika melakukan pendaftaran secara online. Disamping itu memberikan dampak pada peningkatan kinerja proses bisnis sekolah dalam pengelolaan data siswa baru seperti proses pencarian data cepat dan akurat, proses pencatatan terakomodir dengan baik dan laporan penerimaan siswa baru dapat dimonitoring dan dievaluasi secara periodik oleh pihak sekolah. Untuk pengembangan selanjutnya penelitian berikutnya beberapa kemungkinan pengembangan lebih lanjut yang dapat dilakukan berupa penambahan sistem daftar ulang dan pembayaran secara online karena sampai saat ini masih menggunakan cara konvensional. Selain itu, penambahkan form ujian secara online masih perlu ditambahkan.

## DAFTAR RUJUKAN

- Evanita, & Maulana Wijayanto. (2021). Sistem Informasi Penerimaan Peserta Didik Baru Online pada SMK Nasional Pati. *Elkom : Jurnal Elektronika Dan Komputer*, 14(1), 59–70. <https://doi.org/10.51903/elkom.v14i1.372>
- Falaq, M. M. (2014). *Rancang Bangun Sistem E-Commerce Cake and Bakery Pada CV. A-Rusdak* [Universitas Islam Negeri Syarif Hidayatullah]. [http://repository.uinjkt.ac.id/dspace/bitstream/123456789/28958/1/MUH\\_MUDRIKUL\\_FALAQ-FST](http://repository.uinjkt.ac.id/dspace/bitstream/123456789/28958/1/MUH_MUDRIKUL_FALAQ-FST)
- Kristian Wongkar, Y., Taryanto, A., & Piksi Ganesha Indonesia, P. (2021). Perancangan Sistem Informasi Ujian Online Berbasis Website pada SD Integral Hidayatullah Depok. *Jurnal Swabumi*, 9(2), 89–96. <https://ejournal.bsi.ac.id/ejurnal/index.php/swabumi/article/download/11131/pdf>
- Kurniawati, P., Abiyu Rohman, N., Nurul Aini, A., Nur Salsabila Trisnalia, V., Zulva Budianto, A.,





- Qolbu Wibawa Syah, A., & Puspa Arum, D. (2023). Pembuatan Nomor Induk Berusaha (NIB) Sebagai Dasar Legalitas Usaha Pada UMKM di Kelurahan Sentul Making a Business Identification Number (NIB) as a Basis for Business Legality in MSME's in the Sentul Village. *Jurnal Pengabdian Masyarakat Nusantara (Pengabmas Nusantara)*, 5(2), 27–35. <https://doi.org/10.57214/pengabmas.v5i2.296>
- Mayasari, R. (2019). Sistem Informasi Nilai Mahasiswa Berbasis SMS Gateway menggunakan Trigger pada Database. *Systematics*, 1(1), 44. <https://doi.org/10.35706/sys.v1i1.2010>
- Muhammad Alfandy Romadhon, Hadi Syaputra, Afriyudi, F. P. (2023). Sistem Informasi Penerimaan Siswa Baru di SMK Assanadyah Palembang Berbasis Web. *Jurnal JUPITER*, 15(1), 31–40. [rfandy31@gmail.com](mailto:rfandy31@gmail.com)
- Muin, A. A., & Firdaus, M. (2019). Penerapan Sistem informasi Akademik Sekolah Dasar Negeri 2 Ilung Pasar Lama Berbasis Web. 3(2), 28–33. <https://jurnal.polgan.ac.id/index.php/remik/article/download/10093/218>
- Murni Pardede, Tulus Pramita Sihaloho, Jenheri Rejeki Tarigan, S. S. (2022). Jurnal armada informatika. *Jurnal Armada Informatika*, 6(2), 1–6. <https://journal.stekom.ac.id/index.php/elkom/article/download/372/308/>
- Nabila Septiarina, Wahyudin, M. (2021). Perancangan Sistem Informasi Penerimaan Siswa Baru Berbasis Web Pada Smk Bandara. *PROSISKO: Jurnal Pengembangan Riset Dan Observasi Sistem Komputer*, 8(1), 60–67. <https://doi.org/10.30656/prosisko.v8i1.2816>
- Oktafiani, T. L., Supriyono, S., Informatika, P. T., Teknik, F., & Cirebon, U. M. (2021). Sistem Informasi Pendaftaran Siswa Baru Secara Online Dan Tes Masuk Berbasis Komputer Pada SMK Manggala Tama Binangun. 13(02), 30–40. <https://e-journal.umc.ac.id/index.php/INT/article/download/3153/1703>
- Putra, M. Y., & Shadiq, J. (2020). Sistem Informasi Penerimaan Siswa Baru pada SMK Bekasi Berbasis Website. *Bina Insani ICT Journal*, 7(1), 43–52. <https://media.neliti.com/media/publications/378328-none-40efe884.pdf>
- Rahmawati Nasser, Saddang Saputra, U. S. (2017). RANCANG BANGUN SISTEM INFORMASI PENERIMAAN SISWA BARU PADA SMK NEGERI 7 PALOPO. *Prosiding SEMANTIK*, 224–235. [saddangsaputra@gmail.com](mailto:saddangsaputra@gmail.com)
- Sayuti, A. (2018). Perancangan Sistem Informasi Registrasi Online Untuk Penerimaan Siswa Baru





Berbasis Web Pada SMK Negeri 1 Kelapa Bangka Barat. *Jurnal SISFOKOM*, 07(September), 174–179. <http://jurnal.atmaluhur.ac.id/index.php/sisfokom/article/view/576>

Sodiq, M., & Kurniawan, T. A. (2019). Pembangunan Sistem Pengelolaan Data Nilai Siswa Berdasarkan Presensi Berbasis Web Dengan Fitur SMS Gateway Studi Kasus : SD Negeri Liprak Kidul 1. *Jurnal Pengembangan Teknologi Informasi Dan Ilmu Komputer (JPTIIK) Universitas Brawijaya*, 3(2), 9162–9168. <https://j-ptiik.ub.ac.id/index.php/j-ptiik/article/download/4452/2128/31752>

Suleman, Aziz Setyawan Hidayat, A. A. (2021). SI-PSBKU: Sistem Informasi Pendaftaran Siswa Baru Berbasis Web Pada SMK Al-Irsyad Kota Tegal. *Indonesian Journal on Software Engineering (IJSE)*, 7(2), 180–186. <http://ejournal.bsi.ac.id/ejournal/index.php/ijse>

Umi Kholifah, I. U. W. (2014). Sistem Informasi Pendaftaran Peserta Didik Baru Pada Sekolah Menengah Kejuruan Negeri 1 Sudimoro. *IJNS – Indonesian Journal on Networking and Security*, 3(3), 50–54. <http://bit.ly/2B4yubC>

